

# intelbras

---

Guia de instalação

**AMT 2018 E**  
**AMT 2018 EG**  
**AMT 2118 EG**



**AMT 2018 E**

**AMT 2018 EG**

**AMT 2118 EG**

### **Central de alarme monitorada**

Parabéns, você acaba de adquirir um produto com a qualidade e segurança Intelbras.

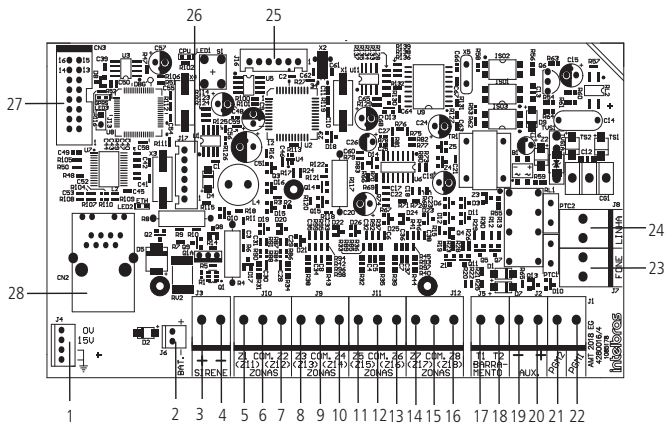
As centrais de alarme monitoradas AMT 2018 E, 2018 EG e 2118 EG possuem tecnologia avançada e são de fácil programação, possuem 8 memórias para números de telefone, função *Pânico*, função *Emergência*, zona 24 horas, carregador de bateria inteligente com proteção contra curto-circuito ou inversão de polaridade, temporização e função de teste de sensores. Podem ser conectadas a sensores de abertura, infravermelho, impacto e outros. Reportam eventos para 2 destinos IP (empresas de monitoramento) e têm opção de configuração remota via TCP/IP, supervisiona via AMT MOBILE.

**Obs.:** o manual do usuário completo está disponível no site [www.intelbras.com.br](http://www.intelbras.com.br).

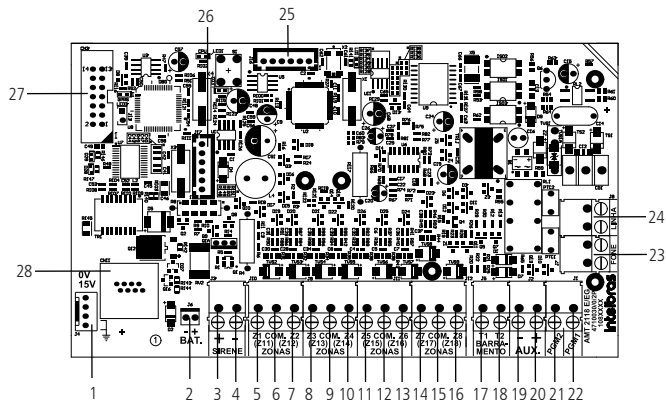
# Índice

1. Instalação	4
1.1. Módulo GPRS	6
1.2. Fonte AC	7
2. Referência rápida de programação	7
2.1. Nova Etiqueta QR CODE	7
2.2. Programação de senhas	8
2.3. Configurações de zonas	9
2.4. Particionamento	12
2.5. Configurações de data e hora	13
2.6. Autoativação	13
2.7. Autoativação e autodesativação programadas (programação exclusiva do instalador)	13
2.8. Programar dispositivos sem fio (compatível apenas com modulação OOK)	15
2.9. PGM	17
2.10. Configurações gerais	18
2.11. Configurações de monitoramento	19
2.12. Configurações para operação através da internet	22
2.13. Configurações Ethernet locais	23
2.14. Configurações para GPRS ( <i>General Packet Radio Service</i> )	24
2.15. Configurações para enviar e receber SMS via rede celular	26
2.16. Edição de mensagem através do teclado XAT LCD	28
Termo de garantia	30

# 1. Instalação



AMT 2018 E/AMT 2018 EG

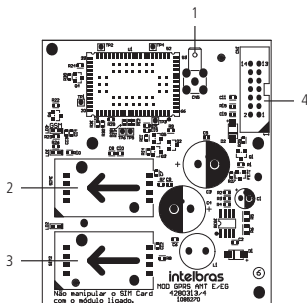


AMT 2118 EG

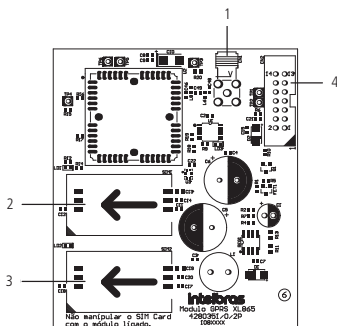
1. Alimentação proveniente da fonte chaveada.
2. Conector da bateria.
3. Positivo da saída de sirene.
4. Negativo da saída de sirene.
5. Entrada da zona um para conexão dos sensores com fio.
6. Comum para conexão dos sensores com fio (das zonas Z1 e Z2).
7. Entrada da zona dois para conexão dos sensores com fio.
8. Entrada da zona três para conexão dos sensores com fio.
9. Comum para conexão dos sensores com fio (das zonas Z3 e Z4).
10. Entrada da zona quatro para conexão dos sensores com fio.
11. Entrada da zona cinco para conexão dos sensores com fio.
12. Comum para conexão dos sensores com fio (das zonas Z5 e Z6).
13. Entrada da zona seis para conexão dos sensores com fio.
14. Entrada da zona sete para conexão dos sensores com fio.
15. Comum para conexão dos sensores com fio (das zonas Z7 e Z8).
16. Entrada da zona oito para conexão dos sensores com fio.
17. Borne T1 para o barramento digital (utilizado para controlar os teclados e receptores de dispositivos sem fio).
18. Borne T2 para o barramento digital (utilizado para controlar os teclados e receptores de dispositivos sem fio).
19. Negativo da saída auxiliar.
20. Positivo da saída auxiliar.
21. Saída programável PGM 2.
22. Saída programável PGM 1.
23. Saída para telefones.
24. Entrada para linha telefônica.
25. Conector para gravação do micro da central.
26. Conector para gravação do micro que controla a placa GPRS.
27. Conector para o módulo GPRS.
28. Conector para cabo de rede (Ethernet).

**Obs.:** a AMT 2118 EG vem acompanhada do teclado XAT 3000 LED.

## 1.1. Módulo GPRS



AMT 2018 EG



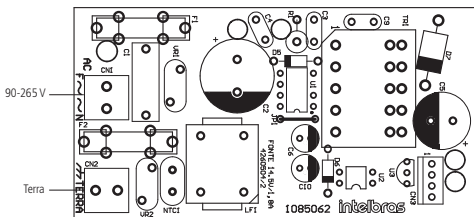
AMT 2118 EG

1. Conector da antena da placa GPRS.
2. Conector para chip 1.
3. Conector para chip 2.
4. Conector para interligar a placa GPRS à placa da central.

**Obs.:** » O módulo MOD GPRS AMT E/EG está incluso e é compatível somente com a AMT 2018 EG.

» O módulo GPRS XL865 está incluso e é compatível somente com a AMT 2118 EG.

## 1.2. Fonte AC



Recomenda-se a utilização de um cabo com bitola  $\geq 1$  mm

## 2. Referência rápida de programação

Esta referência rápida considera que a central esteja em modo de programação e pressupõe a leitura do manual e conhecimento do resultado de cada função.

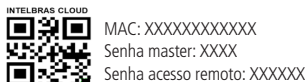
Todos os comandos da referência rápida se referem ao teclado XAT 2000 LCD/ XAT 4000 LCD e XAT 3000 LED.

**Obs.:** para mais informações sobre as definições das funções de programação consulte o manual completo no site [www.intelbras.com.br](http://www.intelbras.com.br).

### 2.1. Nova Etiqueta QR CODE

Para manter a facilidade de conexão entre a central de alarme com nossos aplicativos via Ethernet/GPRS e dar maior segurança aos clientes, criamos um novo modelo de etiqueta QR CODE conforme imagem abaixo que possui os seguintes campos:

- » MAC;
- » Senha Master aleatória com 4 dígitos numéricos;
- » Senha de Acesso remoto aleatória com 6 dígitos numéricos;



O número do MAC, a senha Master e a senha de Acesso remoto cadastrados na etiqueta virão gravadas na central de fábrica.

Com esta nova etiqueta e as senhas previamente gravadas impedirá que todas as centrais saiam de fábrica com a senha Máster 1234 e a senha de Acesso remoto 878787.

Caso deseje acessar a central com um dos nossos aplicativos compatíveis com ela via CLOUD basta utilizar o leitor de QR CODE do aplicativo, ler o código QR CODE da etiqueta na tampa da central que ele preencherá automaticamente no aplicativo os campos de MAC, senha Master e senha de Acesso Remoto.

Caso queira utilizar algum outro recurso da central que necessite da senha Máster (4 dígitos) ou senha de Acesso remoto (6 dígitos), utilize as senhas que estão cadastradas na etiqueta QR CODE.

**Obs.:** » a senha Máster (4 dígitos) e também a senha de Acesso remoto (6 dígitos) podem ser alteradas de acordo com a necessidade do usuário utilizando o comando via teclado, conforme indicado a seguir:

1. Para alterar a Senha Master, digite: Enter + Senha Master atual + Enter + 20 + 00 + Nova Senha + Enter;
2. Para alterar a Senha de acesso remoto, digite: Enter + Senha do Instalador + Enter + 20 + 63 + Nova Senha com 6 dígitos + Enter.

A partir das alterações realizadas nos comandos 1 e 2 acima, as senhas alteradas passam a ser as novas senhas Master e de acesso remoto, ou seja, as senhas cadastradas na etiqueta não serão mais válidas.

Ao realizar o reset geral da central a senha Máster voltará a ser: 1234 e a senha de Acesso remoto voltará a ser: 878787.

## 2.2. Programação de senhas

**Criar senha (programação exclusiva do usuário master (ver item 2.1. Nova Etiqueta QR CODE))**

Nº da senha de 00 a 61

Enter + 20 +  +  + Enter

Senha com 4 ou 6 dígitos

**Alterar senha instalador (programação exclusiva do instalador (2.1. Nova Etiqueta QR CODE))**

Enter + 20 + 62 +  + Enter

Senha com 4 ou 6 dígitos

**Criar senha computador (programação exclusiva do instalador)**

Enter + 20 + 63 +  + Enter



Para apagar senha do computador (programação exclusiva senha do instalador)

+   +   +

Para apagar senhas (programação exclusiva senha master (2.1. Nova Etiqueta QR CODE))

+   +   +

Nº da senha de 01 a 61

Permissões das senhas (programação senha master ou do instalador (2.1. Nova Etiqueta QR CODE))

Permissão: 1 = partição A  
2 = partição B  
5 = somente ativa  
6 = bypass

+  +  +  +  +  +

Grupo usuários

0 = senhas de 1 a 8      4 = senhas de 33 a 40  
1 = senhas de 9 a 16    5 = senhas de 41 a 48  
2 = senhas de 17 a 24   6 = senhas de 49 a 56  
3 = senhas de 25 a 32   7 = senhas de 57 a 61

## 2.3. Configurações de zonas

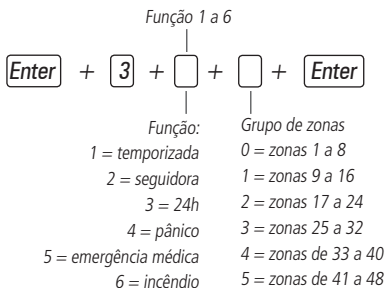
Habilitar ou desabilitar zonas

+   +  +

Grupo de zonas

0 = zonas 1 a 8  
1 = zonas 9 a 16  
2 = zonas 17 a 24  
3 = zonas 25 a 32  
4 = zonas de 33 a 40  
5 = zonas de 41 a 48

## Funções das zonas



## Modo de operação da zona

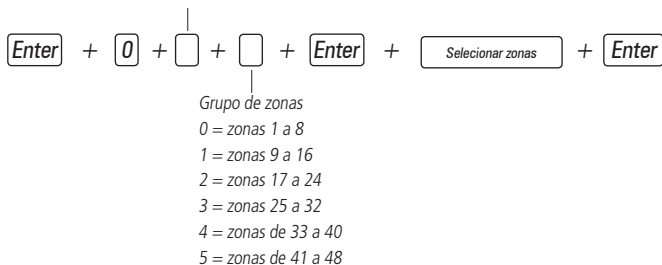
Modo de operação

5 = inteligente

6 = rápida

7 = silenciosa

8 = contato normalmente aberto



## Configuração do modo de ligação dos sensores



## Selecionar zona chime

**Enter** + **5** **5** +  + **Enter** + **Selecionar zonas** + **Enter**

Grupo de zonas

0 = zonas 1 a 8

1 = zonas 9 a 16

2 = zonas 17 a 24

3 = zonas 25 a 32

4 = zonas de 33 a 40

5 = zonas de 41 a 48

## Tempo da zona inteligente

**Enter** + **4** **9** +    + **Enter**

Tempo da zona inteligente com três dígitos

De 010 a 255 segundos

## Cancelamento automático de zonas

**Enter** + **5** **3** +  + **Enter**

Número de disparos: 0 a 9

## Cancelamento automático por abertura de zona

**Enter** + **5** **1** **1** + **Enter** + **8** + **Enter**

## Temporização de entrada

Tempo de entrada com três dígitos de

000 a 255 segundos

**Enter** + **4** **2** +  +    + **Enter**

0 = temporização A

1 = temporização B

## Temporização de saída

**Enter** + **4** **4** +    + **Enter**

Tempo de saída com três dígitos de

000 a 255 segundos

## Habilitar o bipe da sirene na ativação/desativação

**Enter** + **5****1****0** + **Enter** + **selecione a tecla 3** + **Enter**

## Tempo de sirene

**Enter** + **4****1** +  + **Enter**

01 a 99 minutos

## 2.4. Particionamento

### Habilitar o particionamento

**Enter** + **5****1****0** + **Enter** + **Tecla 1** + **Enter**

Utilizar o teclado para marcar a opção 1 (ficar preenchido) para habilitar o particionamento. Se o mesmo ficar vazio o particionamento estará desabilitado (padrão de fábrica).

### Selecionar as zonas para as partições

**Enter** + **0** + **P** + **G** + **Enter**

P = Partições de 1 ou 2, onde 1 = partição A / 2 = partição B

G = grupo de zonas de 0 a 5, onde 0 = zonas de 1 a 8, 1 = 9 a 16, 2 = 17 a 24, 3 = 25 a 32, 4 = 33 a 40, 5 = 41 a 48

Após inserir a programação (selecionar qual a partição e o grupo de zona) definir quais zonas estarão ativas na partição de forma que o marcador referente a zona fique marcado. Repetir a mesma programação para demais partições e grupos de zonas (sempre serão mostrados zonas de 1 a 8 em cada programação).

**Obs.:** se não forem definidas zonas a partição, a mesma ficará inativa.

### Permissões das senhas

**Enter** + **2** + **P** + **G** + **Enter** + **selecione as senhas do grupo** + **Enter**

P = Permissão: 1 = partição A / 2 = partição B

G = Grupo de senhas: 0 = senhas 1 a 8 / 1 = senhas 9 a 16 / 2 = senhas 17 a 24 / 3 = senhas 25 a 32 / 4 = senhas 33 a 40 / 5 = senhas 41 a 48 / 6 = senhas de 49 a 56 / 7 = senhas de 57 a 61

**Atenção:** além dos pontos de programação acima citados, é necessário que as senhas de usuário sejam criadas/definidas (*Tópico Programação de senhas*) além do cadastro de controles sem fio para acesso (*Tópico Programar dispositivos sem fio*).

## 2.5. Configurações de data e hora

### Programação do relógio

**Enter** + **4 0 0** + **H H** + **M M** + **S S** + **Enter**

### Programação do calendário

**Enter** + **4 0 1** + **D D** + **M M** + **A A** + **Enter**

## 2.6. Autoativação

### Autoativação por inatividade

**Enter** + **4 6 0** +   + **Enter**

Tempo de inatividade com 2  
dígitos de 00 a 99 minutos

### Autoativação por horário

**Enter** + **4 6 1** + **H H M M** + **Enter**

(Horário no formato 24 horas)

### Para cancelar a autoativação por horário

**Enter** + **4 6 1** + **0 0 0 0** + **Enter**

## 2.7. Autoativação e autodesativação programadas (programação exclusiva do instalador)

### Dias para autoativação programada

**Enter** + **8 3 8** + **Enter** + **selecione os dias** + **Enter**

Tecla 1	Domingo
Tecla 2	Segunda-feira
Tecla 3	Terça-feira
Tecla 4	Quarta-feira

Tecla 5	Quinta-feira
Tecla 6	Sexta-feira
Tecla 7	Sábado
Tecla 8	Feriado

## Horário da autoativação programada

Dia da semana:

De 1 a 8

1 = domingo

7 = sábado

8 = feriado

+    +  +   +   +

Horas com dois dígitos

De 00 a 23

Minutos com dois dígitos

De 00 a 59

## Dias para autodesativação programada

+    +  +  +

Tecla 1	Domingo
Tecla 2	Segunda-feira
Tecla 3	Terça-feira
Tecla 4	Quarta-feira

Tecla 5	Quinta-feira
Tecla 6	Sexta-feira
Tecla 7	Sábado
Tecla 8	Feriado

## Horário da autodesativação programada

Dia da semana:

De 1 a 8

1 = domingo

7 = sábado

8 = feriado

+    +  +   +   +

Horas com dois dígitos

De 00 a 23

Minutos com dois dígitos

De 00 a 59

## Ajuste do dia da semana

Dia da semana:

De 1 a 7

1 = domingo

7 = sábado

+    +  +

## Intervalo de tempo para sincronização de data e hora

Intervalo de tempo com 3 dígitos

De 000 a 255 horas

000 = desabilitado

+    +    +

## Fuso-horário

Fuso varia de 000 (desabilitado) a 012.

002 é o fuso-horário de Fernando de Noronha, 003 de Brasília, 004 de Manaus e 005 de Rio Branco.

+    +  +

**Obs.:** válido somente para a AMT 2018 E/EG a partir da versão 7.00 da CPU Principal e 4.00 da CPU Ethernet/ GPRS.

## Ferriados

Número do feriado de 0 a 9

+    +  +   +   +

Dia com 2 dígitos

De 00 a 31

Mês com dois dígitos

De 00 a 12

## 2.8. Programar dispositivos sem fio (compatível apenas com modulação OOK)

### Programar controle remoto

+   +   +  +

Nº da senha de 00 a 61

### Apagar controle remoto

+   +   +

Nº da senha de 00 a 61

## Programar sensores sem fio

**Enter** + **6** **1** +   + **Enter** + **Acionamento do sensor**

Nº da zona de 25 a 48

## Apagar sensores sem fio

**Enter** + **7** **1** +   + **Enter**

Nº da zona de 25 a 48

## Teste de sensores

**Enter** + **5** **2** + **Enter**

## Teste da bateria dos sensores sem fio

**Enter** + **7** **9** + **Enter**

## Emergência médica sem fio

**Enter** + **6** **5** + **Enter** + **Acionamento do controle**

## Apagar emergência médica sem fio

**Enter** + **7** **5** + **Enter**

## Pânico e incêndio sem fio

Número da função

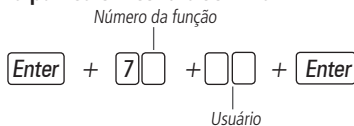
**Enter** + **6**  +   + **Enter** + **Acionamento do controle**

Usuário

Produto	Número da função	Função	Usuário
	2	Pânico com sirene	
AMT 2018 E/EG	3	Pânico silencioso	01 a 16
	4	Incêndio	
	2	Pânico com sirene	
AMT 2118 EG	3	Pânico silencioso	01 a 60
	4	Incêndio	01



## Apagar dispositivo pânico e incêndio sem fio



Produto	Número da função	Função	Usuário
AMT 2018 E/EG	2	Pânico com sirene	01 a 16
	3	Pânico silencioso	
	4	Incêndio	
AMT 2118 EG	2	Pânico com sirene	01 a 60
	3	Pânico silencioso	
	4	Incêndio	

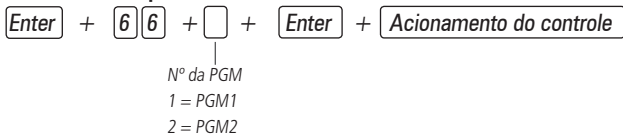
## Reset dos dispositivos sem fio



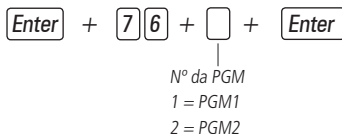
**Obs.:** este comando apaga todos os dispositivos sem fio programados.

## 2.9. PGM

### Controle remoto para PGM



### Apagar controle remoto para PGM



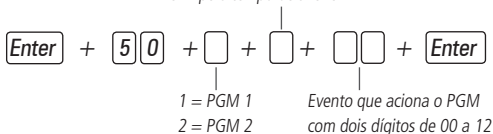
## Programar saída PGM

Modo de operação

0 = liga/desliga

1 a 8 = pulso

9 = pelo tempo de sirene



Evento que aciona a saída PGM:

00 = acionamento via telefone.

01 = acionamento de senha (exclusivo para usuário 59 [PGM 1] e 60 [PGM 2]).

02 = ativação do sistema.

03 = desativação do sistema.

04 = reportagem de eventos.

05 = falha na reportagem de eventos.

06 = corte da linha telefônica.

07 = corte ou curto-circuito do fio da sirene.

08 = disparo ou pânico.

09 = disparo ou pânico silencioso.

10 = disparo de zona de incêndio.

11 = abertura da zona 01.

12 = controle remoto.

### 2.10. Configurações gerais



Tecla	Grupo de funções = 0	Grupo de funções = 1	Grupo de funções = 2	Grupo de funções = 3	Grupo de funções = 4	Grupo de funções = 5
1	Particionamento	Pânico silencioso pela tecla 0	Bloqueio de reset	Sensor de corte de sirene	Call back	Sobrecarga na saída auxiliar
2	Ativação por uma tecla	Pânico audível pela tecla 2	Bloqueio de controle remoto	Sensor de curto-circuito da sirene	Sobreposição de secretária	Problema em dispositivo do barramento
3	Bipe da sirene na ativação/desativação	Emergência médica pela tecla 5	Bloqueio de teclado se senha errada	Sensor de corte de linha telefônica	Reportagem em tempo real	Problema de sirene
4	Ativação com zonas abertas	Pânico de incêndio pela tecla 8	Bloqueia acesso via telefone	-	Reportar tensão da bateria	Corte de linha telefônica
5	Senha com 6 dígitos	Pedido de manutenção pela tecla <i>Enter</i>	Bloqueia reenvio de problemas na ativação	-	Não reportar falhas ao comunicar evento	Sabotagem na fiação de sensores
6	Autoativação em modo <i>Noturno</i> ou da partição A	Backlight sempre ligado	Bloqueia detecção de bateria fraca	-	Não reportar senha incorreta	Não gerar disparos
7	Autoativação da partição B	Indicação de problemas pela sirene	Bloqueia exibição do relógio	-	-	-
8	Controle remoto limpa disparo	Cancelamento automático por abertura de zona (versão 1.38)	Bloqueia proteção de bateria	-	-	-

## 2.11. Configurações de monitoramento

### Teste periódico por horário

**Enter** + **470** + **HH** + **MM** + **Enter**

(Horário no formato 24 horas)

### Cancelar teste periódico por horário

**Enter** + **470** + **Anular** + **Enter**

### Teste periódico por intervalo de tempo

**Enter** + **471** +    + **Enter**

Tempo entre testes com três dígitos de 000 a 255 horas

## Conta de monitoramento

+   +  +     +

Nº da conta

Partição: 0 = partição A ou não particionado

1 = partição B

## Conta de monitoramento em hexadecimal

+   +  +  +  +     +

Nº da conta

Partição: 0 = partição A ou não particionado

1 = partição B

## Tempo para envio da falha de AC

+   +   +

Tempo com 2 dígitos de 01 a 99 minutos

## Reset de eventos pendentes

+   +

## Atendimento forçado

+   +

## Modo de reportagem

- 0 = Desativado
- 1 = Regular telefone
- 2 = Split telefone
- 3 = Duplo telefone
- 4 = Regular IP
- 5 = Split IP
- 6 = Duplo IP
- 7 = Duplo mix

+   +  +  +  +

Protocolo do telefone 01

0 = contact-id

1 = contact-id programável

2 = adenco express

Protocolo do telefone 02

0 = contact-id

1 = contact-id programável

2 = adenco express

**Obs.:** o protocolo adenco express está descontinuado a partir da versão 7.00.

## Programar telefones

Memórias 1 e 2	Empresa de monitoramento
Memória 3	Download/upload
Memórias 4 a 8	Telefones pessoais

Máximo 20 dígitos

**Enter** + **1****0** +  + **Nº do telefone** + **Enter**

Nº da memória de 1 a 8

**Obs.:** para inserir uma pausa (espaço) entre dígitos, use a seta para baixo no XAT 4000 LCD e seta para cima no XAT 3000 LED. O XAT 2000 LCD não insere pausa.

## Excluir telefones

**Enter** + **1****0** +  + **Anular** + **Enter**

Nº da memória de 1 a 8

## Teste dos telefones programados

**Enter** + **1****1** +  + **Enter**

Nº da memória de 1 a 8

## Interromper teste dos telefones programados

**Enter** + **1****1** + **Enter**

## Número de toques para central atender ligação

**Enter** + **1****2** +  + **Enter**

Nº de toques com 2 dígitos de 00 a 20

## Número de tentativas para reportar um evento

**Enter** + **1****3** +  + **Enter**

Número de tentativas de 1 a 9

## Nível do sinal DTMF gerado (a partir da versão 4.70)

**Enter** + **1****8** +  + **Enter**

0 = nível 0 (baixo)

1 = nível 1 (padrão)

2 = nível 2 (alto)

## 2.12. Configurações para operação através da internet

### Prioridade de comunicação

**Enter** + **1****9** +  + **Enter**

Prioridade

0 = Ethernet

1 = GPRS

2 = Ethernet - GPRS

3 = GPRS - Ethernet

### Endereço IP destino

**Enter** + **8****0****1** +  + **Enter** + **Editar o IP** + **Enter**

1 = IP 1

2 = IP 2

### Porta

1 = porta 1

2 = porta 2

**Enter** + **8****0****2** +  +  + **Enter**

Número da porta

### Nome do domínio (DNS) de destino

**Enter** + **8****0****3** +  + **Enter**

1 = nome do domínio 1

2 = nome do domínio 2

## Opções de monitoramento via IP

**Enter** + **8****3****0** + **Enter**

Tecla 1	Habilita o envio de eventos para a empresa de monitoramento 1
Tecla 2	Habilita o envio de eventos para a empresa de monitoramento 2
Tecla 3	Habilita o nome do domínio (DNS) da empresa de monitoramento 1
Tecla 4	Habilita o nome do domínio (DNS) da empresa de monitoramento 2
Tecla 7 <sup>1</sup>	Habilita o envio de eventos para Guardian no servidor 1.
Tecla 8 <sup>1</sup>	Habilita o envio de eventos para Guardian no servidor 2.

<sup>1</sup> Válido somente para a AMT 2018 E/EG a partir da versão 7.00 da CPU Principal e 4.00 da CPU Ethernet/ GPRS.

## 2.13. Configurações Ethernet locais

### Visualização do MAC da central de alarme

**Enter** + **8****1****1** + **Enter**

### Endereço IP da central

**Enter** + **8****1****2****0** + **Enter**

### Máscara de rede

**Enter** + **8****1****3****0** + **Enter**

### Gateway

**Enter** + **8****1****4****0** + **Enter**

### Servidores DNS para Ethernet

Empresa	Servidores DNS	
	Primário ou preferencial (1)	Secundário ou alternativo (2)
Open DNS	208.067.222.222	208.067.220.220

**Enter** + **8****1****5** +  + **Enter**

1 = servidor 1

2 = servidor 2

## Intervalo do Heartbeat Ethernet (teste de link)

**Enter** + **8****1****6** +  + **Enter**

Intervalo com três dígitos de  
000 a 255 minutos

## Opções do canal Ethernet (DHCP)

**Enter** + **8****3****1** + **Enter** + **1** + **Enter**

## 2.14. Configurações para GPRS (General Packet Radio Service)

### Login

Operadora	Login
TIM	tim
Claro	claro
Vivo	vivo
Oi	oi

**Enter** + **8****2****2** +  + **Enter** + **Digite o Login** + **Enter**

1 = operadora 1

2 = operadora 2

### Senha

Operadora	Senha
TIM	tim
Claro	claro
Vivo	vivo
Oi	oi

**Enter** + **8****2****3** +  + **Enter** + **Digite a Senha** + **Enter**

1 = operadora 1

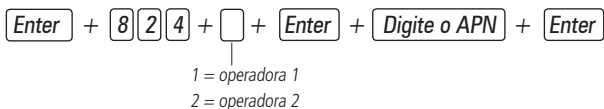
2 = operadora 2

### APN (Access Point Name)

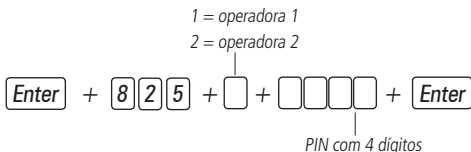
Operadora	APN
TIM	tim.br
Claro	generica.claro.com.br



Vivo	zap.vivo.com.br
Oi	gprs.oi.com.br



## PIN (Personal Identification Number)



## Busca dos dados da rede celular (somente na AMT 2118 EG a partir da versão 1.60 da CPU GPRS/ETH)

É possível cadastrar login, senha e APN do chip por 3 caminhos, de acordo com a ordem abaixo:

- » Cadastro feito via teclado XAT 2000 LCD, XAT 4000 LCD ou AMT Remoto.
- » Cadastro feito na agenda do chip (alterar configuração do celular para salvar na memória do chip).
- » Cadastro automático pelos dados públicos

Para programar na agenda do chip, utilize a tabela abaixo:

Memória da agenda do chip	Tipo	Palavra chave utilizada	Exemplo
1	Login	L:	L:vivo
2	Senha	S:	S:vivo
3	APN	A:	A:zap.vivo.
4	APN (caso não caiba na posição 3)	A:	A:com.br

Para utilizar o cadastro automático, não programe nada via teclado, AMT Remoto ou agenda do chip. Dessa forma, a central irá utilizar os dados da tabela abaixo:

Operadora	Login	Senha	APN
Vivo	vivo	vivo	zap.vivo.com.br
Claro	claro	claro	claro.com.br
TIM	tim	tim	tim.br
Oi	oi	oi	gprs.oi.com.br

## Intervalo do Heartbeat GPRS (teste de link)

+    +    +

Intervalo com três dígitos de  
000 a 255 minutos

## Servidores DNS para GPRS

+    +  +

1 = servidor 1  
2 = servidor 2

## Intervalo entre tentativas de conexões GPRS

+    +   +

Tempo de 00 a 20 minutos

## Habilitar/desabilitar AMT MOBILE

+    +  +  +

**Obs.:** a partir da versão 6.20 da AMT 2018 E e AMT 2018 EG não será possível desabilitar o AMT Mobile.

## Horário de verão

Tecla 6: se o local onde a central está instalada estiver com o horário de verão, habilite este campo.

+    +  +  +

**Obs.:** esta função somente está disponível para a AMT 2018 E/EG nas versões 7.00 da CPU principal e 4.00 da CPU Ethernet/ GPRS.

## 2.15. Configurações para enviar e receber SMS via rede celular

A central AMT 2018 EG deve possuir processador principal a partir versão 3.81 e processador ETH/GPRS a partir da versão 1.15.

A versão de lançamento do Módulo GPRS XL865 que é compatível somente com a AMT 2118 EG, a versão desta central já está preparada para funcionar com a programação a seguir.

## Opções do canal GPRS

**Enter** + **8****3****2** + **Enter**

Tecla 1	Chip 1
Tecla 2	Chip 2
Tecla 3	Envio de SMS
Tecla 4	Recebimento de SMS
Tecla 7	Modo SMS (somente na AMT 2118 EG a partir da versão 1.60 da CPU GPRS/ETH)

## Selecionar eventos SMS

**Enter** + **8****3****3** + **Enter** + **Selecione as teclas** + **Enter**

Tecla 1	SMS na ativação
Tecla 2	SMS na desativação
Tecla 3	SMS para disparos (irá enviar somente o primeiro disparo ocorrido)
Tecla 4	SMS ativação/desativação pela senha de coação

## Telefone para SMS

**Enter** + **8****4** +  + **Nº do telefone** + **Enter**

Máximo 20 dígitos

Nº da memória de 1 a 5

## Operação remota por SMS

Função	Mensagem SMS que deve ser enviada
Ativa a central completa	!senhaA!
Ativa somente a partição A	!senhaAA!
Ativa somente a partição B	!senhaAB!
Desativa a central completa	!senhaD!
Desativa somente a partição A	!senhaDA!
Desativa somente a partição B	!senhaDB!
Liga a saída PGM 1	!senhaPL1!
Liga a saída PGM 2	!senhaPL2!
Desliga a saída PGM 1	!senhaPD1!
Desliga a saída PGM 2	!senhaPD2!
Solicitar status da central de alarme	!senhaS!

## Alteração do nome da central de alarme

**Enter** + **1** + **Ativar** + **00** + **Enter**

**Obs.:** a partir da versão 6.20 da AMT 2018 E e AMT 2018 EG não será possível editar o nome da central. A edição somente será possível pelo AMT Remoto ou AMT Remoto App.

## 2.16. Edição de mensagem através do teclado XAT LCD

Para editar/visualizar as mensagens programadas utilize a sequência a seguir:

**Enter** +  + **Ativar** +  + **Enter**

Grupo de mensagens de 2 a 6                      Usuário ou zona com dois dígitos

Grupo de mensagens:

2	Usuários
3	Zonas
4	Dispositivos do barramento
5	Usuário de pânico sem fio
6	Usuário de incêndio sem fio

Usuário ou zona:

Usuários	De 00 a 63
Zonas	De 01 a 48
Dispositivos do barramento	De 01 a 08
Usuário de pânico sem fio	De 01 a 16 (AMT 2018 E/EG) De 01 a 45 editável e De 46 a 60 não editável (AMT 2118 EG)
Usuário de incêndio sem fio	De 01 a 16 (AMT 2018 E/EG) Somente usuário 01 (AMT 2118 EG)

**Obs.:** a partir da versão 6.20 da AMT 2018 E e AMT 2018 EG não será possível editar as mensagens da central. A edição somente será possível pelo AMT Remoto ou AMT Remoto App.

## Reset das mensagens do teclado XAT 2000 LCD/XAT 4000 LCD

Para retornar as mensagens para o padrão de fábrica, execute o procedimento a seguir:

**Enter** + **?** + **Anular** + **Enter**

Grupo de mensagens de 2 a 6

Grupo de mensagens:

? = 2	Usuários
? = 3	Zonas
? = 4	Dispositivos do barramento
? = 5	Usuário de pânico sem fio
? = 6	Usuário de incêndio sem fio

**Obs.:** a partir da versão 6.20 da AMT 2018 E e AMT 2018 EG não será possível resetar as mensagens da central.

*Reset temporário da senha master (ver item 2.1. Nova Etiqueta QR CODE) e do instalador*

Caso tenha esquecido a senha master ou a senha do instalador, não será possível entrar no modo de programação e ter acesso às configurações da central. Caso isso ocorra, há um reset temporário para estas senhas.

Para realizar esse reset:

1. Desligue a central da rede AC e da bateria;
2. Coloque os bornes onde se liga a sirene em curto-circuito;
3. Ligue a central na rede AC ou na bateria;

Durante 30 segundos, a senha master voltará a ser 1234 (ver item 2.1. Nova Etiqueta QR CODE) e a senha do instalador voltará a ser 9090.

Durante esse período, é possível entrar no modo de programação e alterar novamente a senha master e/ou a senha do instalador (ver item 2.1. Nova Etiqueta QR CODE).

Se nada for feito durante esse período, a senha voltará a ser a mesma programada previamente.

## Reset do sistema

*Reset do sistema pelo modo de programação*

**Enter** + **0000** + **Enter**

# Termo de garantia

---

Fica expresso que esta garantia contratual é conferida mediante as seguintes condições:

---

Nome do cliente:

Assinatura do cliente:

Nº da nota fiscal:

Data da compra:

Modelo:

Nº de série:

Revendedor:

---

1. Todas as partes, peças e componentes do produto são garantidos contra eventuais vícios de fabricação, que porventura venham a apresentar, pelo prazo de 1 (um) ano – sendo este de 90 (noventa) dias de garantia legal e 9 (nove) meses de garantia contratual –, contado a partir da data da compra do produto pelo Senhor Consumidor, conforme consta na nota fiscal de compra do produto, que é parte integrante deste Termo em todo o território nacional. Esta garantia contratual compreende a troca gratuita de partes, peças e componentes que apresentarem vício de fabricação, incluindo as despesas com a mão de obra utilizada nesse reparo. Caso não seja constatado vício de fabricação, e sim vício(s) proveniente(s) de uso inadequado, o Senhor Consumidor arcará com essas despesas.
2. A instalação do produto deve ser feita de acordo com o Manual do Produto e/ou Guia de Instalação. Caso seu produto necessite a instalação e configuração por um técnico capacitado, procure um profissional idôneo e especializado, sendo que os custos desses serviços não estão inclusos no valor do produto.
3. Constatado o vício, o Senhor Consumidor deverá imediatamente comunicar-se com o Serviço Autorizado mais próximo que conste na relação oferecida pelo fabricante – somente estes estão autorizados a examinar e sanar o defeito durante o prazo de garantia aqui previsto. Se isso não for respeitado, esta garantia perderá sua validade, pois estará caracterizada a violação do produto.
4. Na eventualidade de o Senhor Consumidor solicitar atendimento domiciliar, deverá encaminhar-se ao Serviço Autorizado mais próximo para consulta da taxa de visita técnica. Caso seja constatada a necessidade da retirada do produto, as despesas decorrentes, como as de transporte e segurança de ida e volta do produto, ficam sob a responsabilidade do Senhor Consumidor.

5. A garantia perderá totalmente sua validade na ocorrência de quaisquer das hipóteses a seguir: a) se o vício não for de fabricação, mas sim causado pelo Senhor Consumidor ou por terceiros estranhos ao fabricante; b) se os danos ao produto forem oriundos de acidentes, sinistros, agentes da natureza (raios, inundações, desabamentos, etc.), umidade, tensão na rede elétrica (sobretensão provocada por acidentes ou flutuações excessivas na rede), instalação/uso em desacordo com o manual do usuário ou decorrentes do desgaste natural das partes, peças e componentes; c) se o produto tiver sofrido influência de natureza química, eletromagnética, elétrica ou animal (insetos, etc.); d) se o número de série do produto tiver sido adulterado ou rasurado; e) se o aparelho tiver sido violado.
6. Esta garantia não cobre perda de dados, portanto, recomenda-se, se for o caso do produto, que o Consumidor faça uma cópia de segurança regularmente dos dados que constam no produto.
7. A Intelbras não se responsabiliza pela instalação deste produto, e também por eventuais tentativas de fraudes e/ou sabotagens em seus produtos. Mantenha as atualizações do software e aplicativos utilizados em dia, se for o caso, assim como as proteções de rede necessárias para proteção contra invasões (hackers). O equipamento é garantido contra vícios dentro das suas condições normais de uso, sendo importante que se tenha ciência de que, por ser um equipamento eletrônico, não está livre de fraudes e burlas que possam interferir no seu correto funcionamento.

Sendo estas as condições deste Termo de Garantia complementar, a Intelbras S/A se reserva o direito de alterar as características gerais, técnicas e estéticas de seus produtos sem aviso prévio.

O processo de fabricação deste produto não é coberto pelos requisitos da ISO 14001.

Todas as imagens deste manual são ilustrativas.

Produto beneficiado pela Legislação de Informática.

# intelbras

---



*fale com a gente*

**Suporte a clientes:** (48) 2106 0006

**Fórum:** [forum.intelbras.com.br](http://forum.intelbras.com.br)

**Suporte via chat:** [intelbras.com.br/suporte-tecnico](http://intelbras.com.br/suporte-tecnico)

**Suporte via e-mail:** [suporte@intelbras.com.br](mailto:suporte@intelbras.com.br)

**SAC:** 0800 7042767

**Onde comprar? Quem instala?:** 0800 7245115

Produzido por: Intelbras S/A – Indústria de Telecomunicação Eletrônica Brasileira  
Rodovia BR 459, km 124 – Distrito Industrial – Santa Rita do Sapucaí/MG – 37540-000  
CNPJ 82.901.000/0016-03 – [www.intelbras.com.br](http://www.intelbras.com.br)

07.18  
Indústria brasileira